

BAB I

GAMBARAN UMUM PERUSAHAAN

1.1 Sejarah Singkat PT. Kilang Pertamina Internasional RU II *Production* Sungai Pakning

Pada 13 November 2017 PT Kilang Pertamina Internasional (PT KPI) didirikan sebagai *strategic holding company* PT Pertamina (Persero) untuk menjalankan, mengendalikan, dan mengelola kegiatan investasi dan usaha terkait megaprojek pengolahan dan petrokimia.

Pada 28 November 2017 didirikan PT Pertamina *Rosneft* Pengolahan dan Petrokimia (PT PRPP) sebagai Anak Perusahaan PT KPI untuk mengelola pembangunan proyek *New Grass Root Refinery* (NGRR) Tuban yang merupakan proyek kerja sama antara PT Pertamina (Persero) dan *Rosneft Oil Company*.

PT KPI mendirikan kembali satu anak perusahaan pada 7 Mei 2019, yaitu PT Kilang Pertamina Balikpapan (PT KPB), yang bertujuan untuk mengelola pembangunan Proyek *Refinery Development Master Plan* (RDMP) RU V Balikpapan dan dipersiapkan untuk menjadi perusahaan patungan bekerja sama dengan mitra.

Pada bulan Juni 2020, PT KPI semakin berkembang perannya selain mengelola proyek-proyek infrastruktur juga pengembangan bisnis pengolahan dan petrokimia serta mengelola kilang-kilang pengolahan & petrokimia yang sebelumnya di kelola oleh PT Pertamina (Persero) yaitu *Refinery Unit II Dumai*, *Refinery Unit III Plaju*, *Refinery Unit IV Cilacap*, *Refinery Unit V Balikpapan*, *Refinery Unit VI Balongan* dan *Refinery Unit VII Sorong*.

Perubahan peran tersebut ditandai dengan pengukuhan PT Kilang Pertamina Internasional sebagai *Subholding Refining & Petrochemical* sebagai bagian dari pembentukan *Holding Migas*. Perubahan peran ini, diikuti dengan pengangkatan Dewan Komisaris dan Direksi PT KPI yang baru



Gambar 1.1 Kilang Minyak PT. Kilang Pertamina Internasional RU II *Production* Sungai Pakning

Pertamina RU II Dumai terdiri dari dua kilang, yaitu Kilang Putri Tujuh di Dumai dan Kilang Sungai Pakning. Kilang Putri ketujuh Pertamina RU II Dumai sendiri dibangun pada April 1969 berdasarkan kontrak proyek *turnkey* antara Pertamina dan *Far East Sumitomo* Jepang.

Pembangunan kilang RU II Dumai dikukuhkan dengan Surat Keputusan Dirjen PERTAMINA No. 33345/Kpts/DM/1967. Konstruksi dikerjakan oleh kontraktor asing, *Ishikawajima Harima Heavy Industries* (IHHI). Kontraktor melakukan pekerjaan *finishing* kilang dan *utilitas Crude Oil Distillation Unit* (CDU), TAESEI melakukan pekerjaan sipil yaitu. H. fasilitas penunjang operasional lainnya seperti tangki produksi, dermaga, pelabuhan khusus dan jaringan pipa. *Refinery* Unit II merupakan kilang Pertamina terbesar di pulau Sumatera dan memasok 23% kebutuhan minyak nasional (Sukardi, 2013). Saat ini wilayah kerja Unit Pengolahan II Dumai meliputi:

1. Kilang Minyak Dumai

Kilang Minyak Dumai dibangun pada tahun 1969 dan memiliki kapasitas barrel per hari untuk mengolah bahan baku minyak mentah Minas. Mulai bekerja sejak diresmikan oleh Presiden R.I. Soeharto pada tanggal 8 September 1971 dengan 2 Unit pengolahan antara lain: *Topping Unit / Crude Distilling Unit* (CDU) dan *Gasoline Plant*. Kilang Dumai mengolah minyak mentah menjadi: Gas, *Gasoline/Premium*, *Kerosene*, *Automotive Diesel Oil* (ADO), dan *Low Sulfur Wax Residue* (LSWR).

Dengan meningkatnya permintaan minyak dan untuk memaksimalkan pemurnian minyak menjadi produk yang lebih bernilai ekonomis, Proyek

Perluasan Kilang Minyak Dumai dilaksanakan, menambah 11 Unit pengolahan yang disebut *Hydrocracker Complex* untuk memanfaatkan kapasitas kilang minyak. Kilang minyak Dumai meledak 120,00 barel/hari. Proyek perluasan Kilang Dumai dimulai pada tahun 1981 dan setelah selesai diresmikan oleh Presiden Republik Indonesia Soeharto pada tanggal 7 Februari 1984, mengolah LSWR yang diproduksi oleh *Crude Distillation Unit (CDU)* di Kilang Dumai dan Kilang Sungai Pakning.

Sebelum penambahan kilang baru, kilang lama hanya mampu mengolah minyak mentah sebesar 37,73% menjadi bahan bakar, sedangkan Unit proses kilang baru memiliki laju umpan mentah yang sama yaitu 93,84% bahan bakar. diproduksi, dan sisa pengolahan (*residu*) dari kilang baru digunakan sebagai bahan bakar kilang (*refinery fuel*) dan *green coke*, produk unggulan kilang Dumai II.

Pembangunan kilang minyak RU II Dumai dilaksanakan dengan pertimbangan sebagai berikut:

- a. Lokasi kota Dumai yang terletak di tepi laut (Selat Rupa) dengan kondisi laut yang dalam dan tenang sehingga mudah untuk transportasi laut.
- b. Tersedianya areal yang dibutuhkan.
- c. Kebutuhan bahan bakar minyak yang terus meningkat.
- d. Tersedianya minyak mentah dari lapangan PT. CHEVRON.

Bahan baku yang diolah adalah minyak mentah produksi PT. CHEVRON Indonesia yang dihasilkan dari ladang minyak Duri (DCO) dan Minas (SLC) dengan perbandingan 85 % volume Minas *Crude* dan 15 % minyak Duri *Crude*. Saat ini kilang Pertamina RU-II Dumai beroperasi dengan kapasitas 130.000 barel/hari. Sementara itu, Pertamina RU-II Sungai Pakning, sistem integrasi dengan kilang RU-II Dumai, mengolah minyak dari Handil dan Lirik, kapasitas produksi Pertamina Unit *Eksplorasi (UEP)* Lirik Riau sebesar 50.000 barel per hari menghasilkan 8 produk yang sama dengan *Crude Distilling Unit (CDU)* pada kilang Dumai, sedangkan *residu* yang dihasilkan kilang Pertamina RU-II Sungai Pakning (LSWR) dikirim ke kilang Dumai untuk diolah di *High Vacuum Unit (HVU)*.

2. Kilang Minyak Sungai Pakning

Kilang minyak ini dibangun pada November 1968 oleh *Refining Associates (Canada). Ltd* atau *Refican*, selesai dan mulai berproduksi pada Desember 1969. Kilang minyak ini mulai beroperasi dengan kapasitas 25.000 barel/hari. Pada bulan September 1975 semua kilang dipindahkan dari kilang *Refican* ke Pertamina. Kilang tersebut secara bertahap diperbaiki dan kapasitasnya ditingkatkan dari 25.000 barel per hari menjadi 35.000 barel per hari pada tahun 1977. Pada tahun 1980, kapasitas ditingkatkan lagi menjadi 40.000 barel per hari. Pada tahun 1982 kapasitas Kilang Minyak Sungai Pakning ditingkatkan menjadi 50.000 barel per hari sesuai dengan desain saat ini. Konfigurasi Kilang Minyak Sungai Pakning ini sama dengan Konfigurasi *Crude Distillate Unit (CDU)* yang ada di Kilang Minyak Dumai. (Sukardi, 2013).

1.2 Visi dan Misi PT. Kilang Pertamina Internasional RU II Production Sungai Pakning

PT. Kilang Pertamina Internasional *Refinery Unit II Production* Sungai Pakning mempunyai Visi dan Misi yang harus dilaksanakan adalah sebagai berikut:

1.2.1 Visi

Menjadikan Kilang Minyak dan Petrokimia Nasional yang Kompetitif dan Berwawasan Lingkungan di Asia Pasific Tahun 2025.

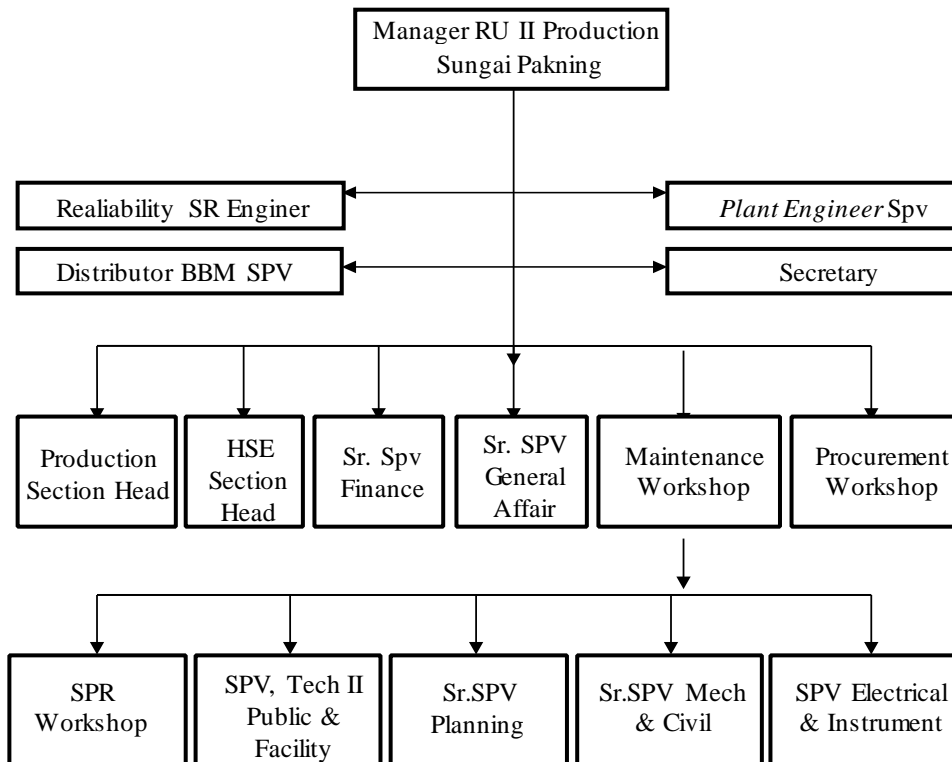
1.2.2 Misi

Melakukan Usaha di Bidang Pengolahan Minyak dan Petrokimia yang dikelola Secara Profesional dan Berwawasan Lingkungan Berdasarkan Tata Nilai Pertamina untuk Memberikan Nilai Tambah bagi *Stakeholder*.

1.3 Struktur Organisasi PT. Kilang Pertamina Internasional RU II *Production* Sungai Pakning

Untuk memperlancar kegiatan perusahaan, maka dibutuhkan Struktur Organisasi guna untuk mengetahui dan menempatkan para personal dibidang tugasnya masing-masing. Pertamina RU II Sungai Pakning dalam menjalankan operasi menggunakan *line on-staf organization* yang terdiri dari beberapa staf dengan tugas yang berbeda-beda dan bertanggung jawab dalam koordinasi pimpinan.

Struktur Organisasi Pertamina RU II Sungai Pakning



Gambar 1.2 Struktur Organisasi PT. Kilang Pertamina Internasional RU II *Production* Sungai Pakning

Sumber : PT. Pertamina RU II Sungai Pakning

Setiap kepala bagian mempunyai tugas dan wewenang yang menjadi tanggung jawabnya. Berikut adalah penjelasan dari struktur diatas:

1. Manager Produksi

Manager adalah seseorang yang berwenang memimpin karyawan disebuah perusahaan, Tugas pokoknya adalah:

- a. Memimpin dan mendorong upaya untuk mencapai visi dan misi perusahaan BBM Sungai Pakning.
 - b. Mengendalikan dan memantau pengolahan dan pengembangan SDM. Merencanakan, meneliti, menyetujui dan realisasi rencana kerja, rencana anggaran operasi, rencana anggaran investasi jangka pendek, menengah dan panjang pengolahan lingkungan keselamatan dan kesehatan kerja, operasi kilang, pemeliharaan kilang dan fungsi penunjang lainnya.
2. *Group Leader Reliability*
- Tugas pokoknya adalah:
- a. Merekomendasikan tindakan pemeliharaan listrik, mekanik dan *instrument*.
 - b. Mengelola dan mengembangkan *database* pemeliharaan untuk keperluan analisa, evaluasi dan pelaporan.
3. *Plant Engineer Supervisor*
- Tugas pokoknya adalah:
- a. Melakukan pemantauan terhadap kualitas produk
 - b. Melakukan upaya penghematan dengan memperhatikan kehandalan operasi.
 - c. Mengawal jalannya operasi agar berbeda di bawah baku mutu lingkungan yang telah ditetapkan oleh pemerintah.
4. *Distribution BBM Supervisor*
- Mengatur, mengawasi dan bertanggung jawab atas perencanaan pengolahan harian, penyediaan *Crude Oil* serta penyaluran produksis sesuai rencana yang telah ditentukan guna mencapai target operasi kilang secara optimal.
5. *Secretary*
- Secretary* adalah seseorang yang dipercayai atasan atau menejer untuk mengerjakan suatu pekerjaan. tugas pokoknya adalah:
- a. Menerima, menyampaikan informasi baik lisan maupun tulisan kepada *manager produksi* produksi BBM Sungai Pakning.

- b. Menerima perintah langsung dari manajer produksi BBM Sungai Pakning untuk kepentingan perusahaan sehari-hari.
6. *Section head production*
Mengkoordinir, merencanakan, mengevaluasi pelaksanaan pengoperasian *utilities* dan laboratorium serta segala kebutuhan, kelengkapan yang berkaitan dengan kegiatan operasi kilang secara aman, efektif dan efisien sesuai dengan target yang ditetapkan.
7. *Section head HSE*
Mengkoordinasikan, merencanakan, meneliti analisa, menyetujui dan mengawasi pelaksanaan pencegahan, penanggulangan, pemantauan terjadinya kebakaran, kurikulum pelatihan, pengadaan peralatan serta administrasi lingkungan keselamatan dan kesehatan kerja.
8. *Section Head Maintenance*
Sebagai jasa pemeliharaan kilang agar semua peralatan kilang berfungsi dengan baik. Menyelenggarakan pekerjaan jasa dan kontruksi sipil, mekanik dan listrik.
9. *Section heat procurement*
Menjamin stok minimum material perusahaan, mengatur proses peledakan dan tender perusahaan, menjamin tersedianya transportasi perusahaan.
10. *Senior supervisor general affairs*
Dalam *general affair* sini memproses kegiatan yang berkaitan dengan pelayanan dan kesejahteraan serta pengembangan sumber daya manusia.
11. *Senior supervisor finance refinery*
Mengkoordinir, merencanakan, mengevaluasi dan mengawasi serta menyelenggarakan kegiatan fungsi keuangan yang meliputi penyusunan, pelaksanaan dan pelaporan anggaran, pengolahan, penerimaan dan pengeluaran dana serta pelaksanaan akuntansi keuangan sesuai dengan standard akuntansi keuangan yang berlaku.
12. *Asisten operasional data dan system*
Menyediakan sarana komunikasi, sarana fasilitas administrasi PC dan laptop dan menjamin operasional internet.

13. Senior *supervisor gen del poly/ rumah sakit*

Berupaya menjaga kesehatan pekerja, pengaturan secara berkala *medical check* kesehatan pekerja, menyelenggarakan perawatan rawat inap dan *emergency*.

14. *Head of marine*

Pengaturan proses muat dan sandar kapal, penanggulangan pencemaran perairan berkoordinasi dengan pemerintah/direktur hubungan laut dalam penanggulangan bersama.

1.4 Ruang Lingkup PT. Kilang Pertamina Internasional RU II *Production* Sungai Pakning

PT. Kilang Pertamina Internasional RU II *Production* Sungai Pakning merupakan bagian dari Pertamina RU II Dumai yang merupakan kilang minyak dari *Business Group*,(BG) pengolahan Pertamina. Kilang Pertamina Sungai Pakning terletak di tepi pantai Sungai Pakning dengan areal seluas 40 hektare. Kilang minyak ini dibangun pada November 1968 oleh Kontraktor Refican Ltd. (*Refining Associates Canada Limited*). Selesai dibangun dan mulai berproduksi pada bulan Desember 1969. Pada awal beroperasi kapasitas produksi 25.000 barel per hari. Pada September 1975 seluruh operasi Kilang Pertamina Sungai Pakning beralih dari *Refican* kepada Pertamina.

Selanjutnya kilang ini mulai mengalami penyempurnaan secara bertahap sehingga kapasitas produksinya dapat lebih ditingkatkan. Pada akhir 1977 kapasitas produksi meningkat menjadi 35.000 barel per hari dan April 1980 naik menjadi 40 barel per hari. Kemudian mulai 1982 kapasitas produksi sesuai dengan design, yaitu 50.000 barel per hari. Bagian operasi Kilang Sungai Pakning terdiri atas: CDU, ITP (Instalasi Tanki dan Pengapalan), *utilities*, dan *laboratorium*.

Berbagai produk Bahan Bakar Minyak (BBM) telah dihasilkan oleh PT. Kilang Pertamina Internasional RU II *Production* Sungai Pakning, baik memenuhi kebutuhan dalam negeri maupun luar negeri. Salah satu komitmen menjadi kilang minyak kebanggaan nasional terus berupaya meningkatkan program kehandalan kilang dan kualitas dalam mengolah minyak mentah yang berwawasan

lingkungan, diantaranya yaitu Pertamina telah berhasil mendapatkan penghargaan proper biru dari kementerian lingkungan hidup, dan sertifikat ISO-14001 (SGS_UKAS) serta ISO-17025 (KAN).