

BAB I

GAMBARAN UMUM PERUSAHAAN

1.1 Sejarah Singkat PT. Sari Dumai Sejati (SDS 2)

PT. Sari Dumai Sejati (SDS 2) adalah perusahaan yang terhubung dalam Apical Group, *RGE Pte Ltd* yang didirikan oleh Sukanto Tanoto pada tahun 1973 sebagai *RGM*. Aset yang dimiliki oleh Perusahaan *RGE* dengan lebih 50.000 (lima puluh ribu) karyawan yang memiliki operasi di Indonesia, China, Malaysia, Brazil dan Philipina. Jaringan penjualan perusahaan meliputi empat benua yang saat ini berpusat di Singapura. *RGE Ltd* adalah sebuah Group perusahaan kelas dunia yang berfokus pada industri manufaktur berbasis sumber daya yang produknya di ubah menjadi produk akhir yang dapat meningkatkan kualitas hidup sehari-hari. Apical Group Ltd adalah salah satu eksportir minyak terbesar di Indonesia, memiliki dan mengontrol spectrum yang luas dari nilai bisnis minyak sawit. Pengolahan dan perdagangan minyak sawit untuk keperluan domestik dan ekspor internasional. Kawasan PT. Sari Dumai Sejati memiliki luas area sekitar 60 (enam puluh) ha yang terdiri dari main office, 5 plant refinery, plant Biodiesel, Plant Oleochemicals, Plant *KCP*, dan beberapa utility seperti *Waste Water Treatment Plant (WWTP)*, Power Plant, dan desalination, yang saling tersusun berdasarkan keterkaitan proses. Berikut ini merupakan proses. Berikut ini merupakan proses di PT. Sari Dumai Sejati. Model bisnis Apical Ltd di bangun berdasarkan tiga kekuatan inti yaitu :

1. Sebuah sumber *CPO* jaringan yang profesional dan luas di Indonesia
2. Integritas penuh atas kilang Primer dan Sekunder efisien dilokasi strategis di Indonesia dan China
3. Saluran Logistik yang efisien didukung oleh manufaktur Apical sendiri untuk memberikan kualitas *CPO* dan *PKO* kepada customer, baik.
4. Diverifikasi rumah perdagangan Internasional maupun industri lokal.

Apical di bentuk pada tahun 2006 untuk menjalankan bisnis hilir kelapa sawit dan *RGE*, Kegiatan usaha hilir sebenarnya dimulai dari awal tahun 1989 dengan perolehan 30 ton per kilang minyak sawit perhari di Tanjung Balai Sumate

oleh Asian Agri. Bisnis Apical *Group* terdiri dari beberapa aktifitas - aktifitas utama di bawah ini :

1. Pengilangan dan faksinasi CPO (*Cruid Palm Oil*), CPKO (*Cruid Palm Kernel Oil*) dan minyak nabati
2. Penghancuran inti sawit
3. Produksi mentega putih, *Margarin*, *Fowder Pat*, *Formulated Fast* dan Biodiesel
4. Produksi asam lemak
5. Perdagangan dan didistributor CPO dan PKO dipasar global

Apical Group untuk wilayah sumatera memiliki luas lahan sawit sekitar 150.000 Ha dan 17 unit PKS (Pabrik Kelapa Sawit). Bahan baku yang dibutuhkan oleh PT. Sari Dumai Sejati adalah CPO yang disupplay dari berbagai PKS yang tergabung dalam Apical Group yang nantinya akan didistribusikan melalui Truck Tanki dan Tanker pengangkut CPO. PT. Sari Dumai Sejati memiliki 4 Plant yaitu *Refinery*, *Oleochemicals*, Biodiesel, KCP (*Kernel Crushing Plant*) yang mana kapasitas produksi tiap *plant* tersebut ditunjukkan pada tabel 1.1 berikut ini:

Tabel 1.1 Kapasitas Produksi Apical Group Dumai

| Plant | Kapasitas (TPD) |
|---------------|------------------------|
| Refinery 1 | 1700 |
| Refinery 2 | 1700 |
| Refinery 3 | 3200 |
| Refinery 4 | 1800 |
| Refinery 5 | 650 |
| Oleochemicals | 1000 |
| Biodiesel | 1200 |
| KCP | 1580 |

Sumber: File Dokumen Perusahaan Apical Group

Dapat dilihat pada tabel 1.1 dan total kapasitas produksi Apical Group Dumai adalah 12.830 TPD (*Tone per Day*). PT. Sari Dumai Sejati beroperasi selama 24 jam setiap harinya, kecuali pada saat *shutdown plant*, yaitu aktivitas perawatan dan perbaikan menyeluruh terhadap peralatan pabrik. Biasanya perawatan tersebut dilakukan selama 6 bulan sekali untuk setiap *plant*. Adapun produk utama dari Apical Group dapat dilihat pada gambar 1.1.



Gambar 1.1 Produk utama Apical Group
Sumber : Dokumen Perusahaan PT. Sari Dumai Sejati

PT. Sari Dumai Sejati adalah perusahaan yang didirikan dalam rangka penanaman modal asing sebagaimana dimaksud dalam UU No. 1 Tahun 1967 Juncto UU No. 11 Tahun 1970 tentang penanaman modal asing persetujuan atas berdirinya perusahaan dari pemerintah republik Indonesia diperoleh berdasarkan surat menteri negara penggerak dana investasi. Perusahaan ini didirikan atas kerjasama antara *Commodities House Investemen Limited* dari Inggris dengan tuan Fuad Hayel Saeed Anam dari republik Yaman.

1.2 Deskripsi logo perusahaan

Logo Apical Group terdiri dari 2 warna yaitu gambar bagian air drop berwarna emas dan bagian tulisan Apical berwarna hijau. dapat dilihat pada gambar 1.2



Gambar 1.2 Logo Apical Group
Sumber : Dokumen Perusahaan PT. Sari Dumai Sejati

Berikut ini keterangan gambar:

- a) Warna Hijau: Melambangkan peduli lingkungan atau mendukung lingkungan
- b) Warna Emas: Melambangkan keuntungan bisnis

Logo Apical ini mengandung beberapa pengertian, nama Apical artinya posisi puncak dan air drop artinya perusahaan yang berinovasi.

1.3 Tujuan, visi dan core values RGE Group

1.3.1 Tujuan RGE

Tujuan RGE adalah meningkatkan kualitas hidup melalui pengembangan sumber daya. Menjadi salah satu perusahaan yang inovatif dan senantiasa menciptakan manfaat bagi masyarakat, negara, iklim, pelanggan dan perusahaan. Adapun *core values* RGE adalah:

1. *Complement team*

Berkerja sama sebagai team yang melengkapi, dan saling membantu mencapai tujuan bersama.

2. *Ownership*

Mencapai hasil yang memuaskan dalam waktu yang singkat dengan kualitas terbaik dengan *cost* yang rendah.

3. *People*

Mewujudkan sikap hormat, bermanfaat, perhatian dan saling menghargai pada lingkungan perusahaan, serta pengembangan dan melatih setiap individu sehingga mencapai potensi penuh

4. *Integrity*

Melaksanakan sikap jujur dan keteguhan pada setiap saat

5. *Costumerts*

Memahami keinginan dan kemauan konsumen dan memberikan nilai terbaik untuk kepuasan konsumen

6. *Countinious inprovement*

Tidak merasa puas dan selalu berusaha untuk melakukan pengembangan dan perbaikan.

1.3.2 Visi dan misi Apical Group

Adapun visi dan misi Apical Group adalah menjadi perusahaan minyak nabati berskala dunia yang terkemuka dan berkelanjutan. Misi Apical Group sebagai berikut:

1. *Achivement thorgh team work*

Kami bekerjasama sebagai team yang saling melengkapi

2. *Passion*

Kami berkeinginan tentang apa yang kami lakukan. Kami berusaha mencapai hasil yang diinginkan dalam waktu yang singkat dan *cost* serendah-rendahnya.

3. *Integrity*

Kami bersikap keras pada aspek kejujuran dan integritas, kami mengatakan apa yang kami maksud dan berarti apa yang kami lakukan.

4. *Care*

Kami memperlakukan orang-orang kami dengan hormat dan bermartabat serta mengembangkan dan melatih orang-orang sehingga mereka mencapai potensi penuh mereka, serta dapat memperhatikan orang-orang disekitar kita berdasarkan kontribusi mereka.

5. *Active corporative citizen*

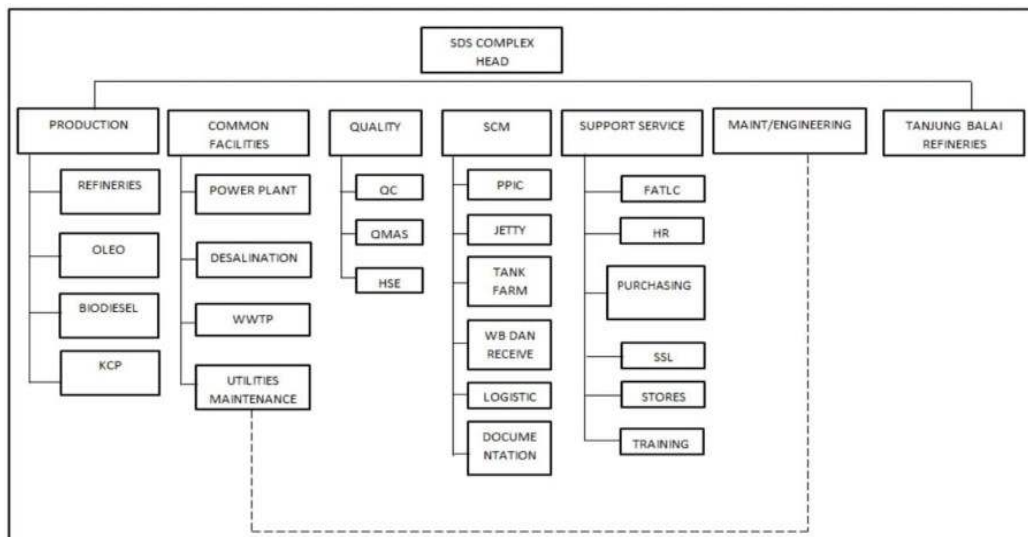
Sebagai warga negara yang baik, kami secara aktif mengelola masalah lingkungan hidup dengan baik.

6. *Leadership*

Memiliki sifat atau sikap kepemimpinan

1.4 Struktur organisasi perusahaan

PT. Sari Dumai Sejati memiliki struktur organisasi yang tersusun secara vertical dari pimpinan tertinggi hingga pelaksanaan dibawahnya yang terbagi menjadi beberapa departemen. Struktur tersebut menjelaskan terkait pembagian kerja, pembagian wewenang, dan tanggung jawab masing-masing personel dan departemen dalam pengelolaan pabrik sehingga tercipta koordinasi yang baik. Adapun struktur organisasi yang telah ditetapkan oleh PT. Sari Dumai Sejati dapat dilihat gambar 1.3



Gambar 1.3 Struktur Organisasi PT. Sari Dumai Sejati
Sumber : Dokumen Perusahaan PT. Sari Dumai Sejati

1.5 Ruang lingkup perusahaan

1.5.1 Tenaga kerja

Dalam melaksanakan operasinya, PT. Sari Dumai Sejati tentunya membutuhkan tenaga kerja. Tenaga kerja yang ada di PT. Sari Dumai Sejati merupakan karyawan bulanan tetap (PBT). Kegiatan pabrik yang terdiri dari pengolahan produksi *Oleochemical*, Biodiesel, Crude palm Oil (CPO), dan Crude Palm Kernel Oil (CPKO). Karyawan-karyawan tersebut terdiri dari berbagai tingkat pendidikan. Untuk menunjang kinerja karyawan PT. Sari Dumai Sejati

menyediakan berbagai fasilitas yang dapat dimanfaatkan oleh karyawan tersebut, antara lain sebagai berikut:

1. *Mess* karyawan
2. Air bersih
3. Listrik
4. Jaminan Kesehatan
5. Kantin

1.5.2 Pemasaran dan distribusi

Produk dari PT. Sari Dumai Sejati di ekspor keberbagai negara seperti Rusia, Jepang, India, Pakistan, Malaysia, Singapura, Cina, dan Australia. Untuk menjaga kelancaran pendistribusian keberbagai daerah, PT. Sari Dumai Sejati dilengkapi dengan sarana transportasi darat dan laut dengan kapasitas setiap kapal tanker sebesar 30 *Tone* dengan muatan minyak CPO dan CPKO.

1.5.3 Standar dan Sertifikasi

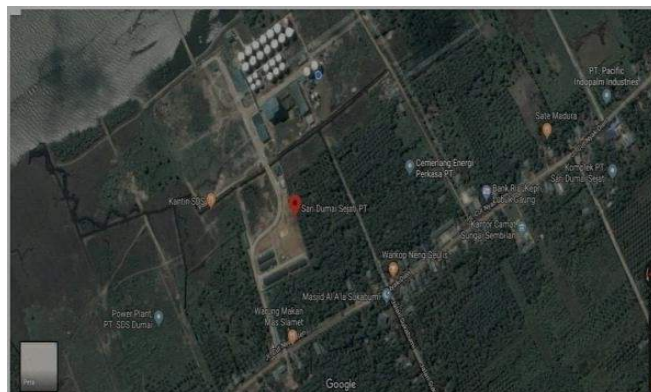
Produk yang dihasilkan oleh PT. Sari Dumai Sejati, baik dari refinery biodiesel, maupun kernel crushing plant telah memperoleh berbagai sertifikat. Seperti *Hazard, Analysis and Critical Control Point* (HACCP). Untuk keamanan pangan, halal *Cosher*, serta *Good Manufacturing Practice* (GCP). Selain itu PT. Sari Dumai Sejati juga mendapatkan sertifikat Internasional Sustenbility and Carbon Certification (ISCC) dan *Roundtable On Sustandble Palm Oil* (RSPO).

1.5.4 Lokasi tata letak perusahaan

PT. Sari Dumai Sejati terletak dilubuk Gaung, kota Madya Dumai, Provinsi Riau. Pemilihan lokasi pabrik tersebut didasarkan karena beberapa pertimbangan berikut ini:

1. Dekat dengan sumber bahan baku yaitu CPO yang diperoleh dari Provinsi Riau dan Sumatera Utara.

2. Terletak ditepi laut Selat Rupat yang memiliki perairan yang tenang dan luas, sehingga mudah dikunjungi oleh kapal-kapal tanker.
3. Dekat dengan sumber air laut yang dapat didestilasi menjadi air tawar
4. Dumai merupakan daerah dataran rendah dan cukup stabil, sehingga aman untuk mendirikan dan memperluas pabrik dikemudian waktu
5. Dumai masih memiliki banyak hutan –hutan sehingga memungkinkan perluasan wilayah pabrik.
6. Dumai termasuk daerah dengan kepadatan penduduk yang rendah sehingga di harapkan dapat membantu pemerintah dalam program pemerataan penyebaran penduduk.



Gambar 1.4 Letak Geografis perusahaan
Sumber : Dokumen Perusahaan PT. Sari Dumai Sehati