

# **BAB I**

## **GAMBARAN UMUM PERUSAHAAN**

### **1.1 Sejarah Berdirinya Perusahaan**

Hadirnya transportasi air dengan perangkat sarana pelayaran dan perkapalan menjadi kebutuhan dalam upaya menggali anugerah alam ini. Membidik satu sisi yang paling tepat sesuai dengan kesiapan dan keahlian sumber daya manusia saat itu, PT. LESTARI OSEAN INDONESIA berdiri sejak 13 Maret 2022 dan mulai melakukan aktifitas sejak 13 Desember 2022 merupakan perusahaan yang melayani pembangunan kapal baru (*New Building*). Memiliki visi dan misi untuk membantu meningkatkan perekonomian Indonesia, terutama dalam bidang perkapalan.

PT. LESTARI OSEAN INDONESIA telah bekerja selama hampir satu tahun dengan membuat jenis kapal yaitu jenis Tug boat dan Pontoon atau *kort* yang sering kita sebut kapal Tongkang dan banyak hal yang telah berjalan dari sejak dibangun. Dulu hanya ada satu kawasan untuk beberapa jenis pekerjaan yang harus dikerjakan oleh galangan. Setelah cukup lama ketekunan, PT. LESTARI OSEAN INDONESIA bisa mengembangkan pekerjaan yang ada di galangan seperti, penambahan jumlah job kapal yang dibangun dengan menggunakan standart class Rina dan class BKI dan sistem pekerja atau sumber daya manusia dengan metode orang ketiga atau *Subcont*.

### **1.2 Visi dan Misi Perusahaan**

Visi dan misi untuk membantu meningkatkan perekonomian Indonesia, terutama dalam bidang perkapalan.

#### **1.1.1 Visi**

Sebagai perusahaan galangan kapal nasional swasta di Indonesia merupakan salah satu tulang punggung pembangunan maritim Indonesia yang berperan dalam industri perkapalan.

### 1.1.2 Misi

1. Membantu pemerintah dan perusahaan pelayaran Indonesia untuk meningkatkan kapasitas angkut nasional.
2. Mencegah pemerintah agar tidak membangun atau melakukan perbaikan kapal di luar negeri, terutama untuk ukuran dan jenis kapal yang sudah mampu dibangun dan diperbaiki di dalam negeri.
3. Meningkatkan kemampuan galangan agar kapasitas bangunan baru maupun reparasi dapat selalu bertambah sehingga dapat mencegah mengalirnya devisa keluar negeri melalui upaya atau solusi untuk menghindari pembangunan kapal-kapal baru maupun perbaikan kapal Indonesia ke luar negeri.

### 1.1.3 Job Deskripsi

Fungsi kepala divisi dan kepala bagian PT. LESTARI OSEAN INDONESIA adalah:

#### 1. Komisararis

Mengawasi Direksi dalam menjalankan kegiatan perusahaan serta memberikan nasihat kepada Direksi Kepala Divisi Produksi

#### 2. *Director*

Memimpin sebuah perusahaan (perubahan peraturan pada industri bisnis,)

#### 3. *Human Resource Development (HRD)*

Menerapkan kebijakan, peraturan, dan strategi perusahaan untuk karyawan, hingga menjaga hubungan yang baik antara karyawan dengan perusahaan.

#### 4. Kepala Divisi *Accounting*

Memeriksa dan melakukan verifikasi transaksi keuangan perusahaan, melakukan pencatatan dan dokumentasi, serta bertugas menyusun laporan keuangan secara akurat.

#### 5. Kepala *Facility*

Menganalisis kebutuhan fasilitas untuk pengadaan, penyimpanan, dan efisiensi. Menguasai teknik pendataan barang dan inventarisasi fasilitas dan barang. Kepala Departemen Logistik

#### 6. *Engineering*

Merancang dan merencanakan pembangunan berbagai struktur dan sistem. Mereka bertanggung jawab untuk menyusun rencana, memastikan desainnya aman dan efisien, dan memastikan konstruksi selesai sesuai anggaran.

7. *Head Quality Control*

Memeriksa, mengukur, menguji, dan memastikan produk atau kapal yang dibuat sudah sesuai dengan standar yang ditetapkan perusahaan, class, dan owner dalam bisnis.

8. *Store Head*

Mengelola karyawan, menjaga ketersediaan stok produk, mengelola keuangan dan perbelanjaan barang pada Perusahaan.

9. *Operational Head*

Mengelola tenaga kerja hingga barang/jasa yang dihasilkan oleh perusahaan.

10. *Foreman Operational*

Mengatur dan mengawasi segala jenis kegiatan yang dilakukan saat proyek sedang berlangsung.

11. *Foreman Banding*

Mengatur dan mengawasi segala jenis kegiatan yang dilakukan saat proyek sedang berlangsung pada bagian Banding.

12. *Foreman CNC*

Mengatur dan mengawasi segala jenis kegiatan yang dilakukan saat proyek sedang berlangsung pada bagian CNC.

13. *Foreman Mecanic*

Mengatur dan mengawasi segala jenis kegiatan yang dilakukan saat proyek sedang berlangsung pada bagian mechanic.

14. *Foreman Electric*

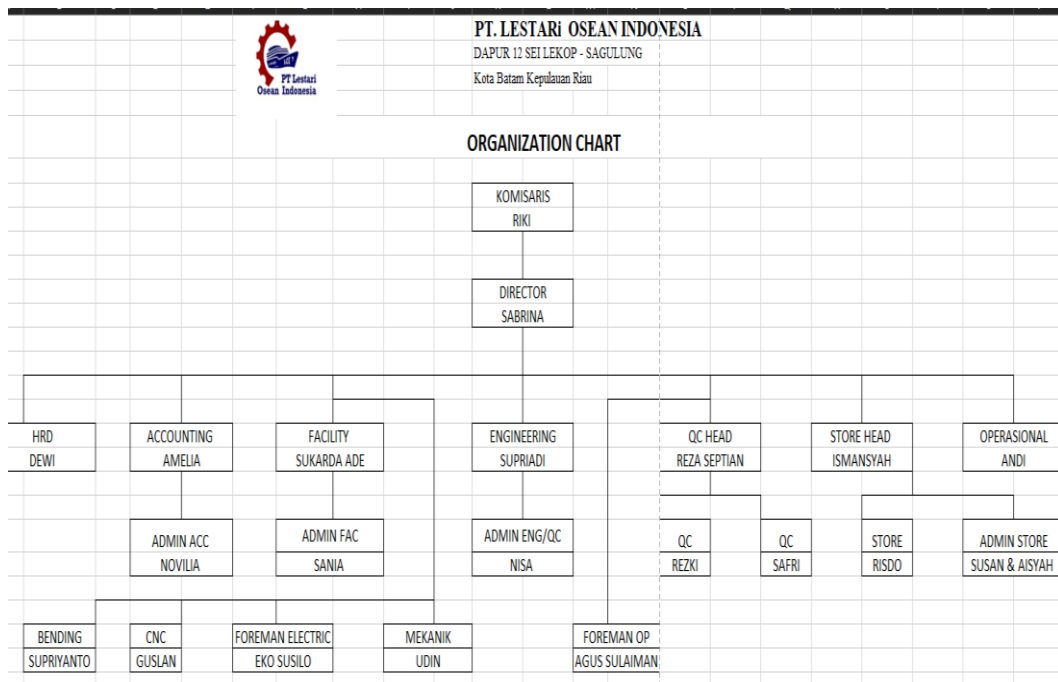
Mengatur dan mengawasi segala jenis kegiatan yang dilakukan saat proyek sedang berlangsung pada bagian electric.

### 1.3 Struktur Organisasi Perusahaan

Di PT. LESTARI OSEAN INDONESIA memiliki struktur organisasi pekerjaan, untuk lebih jelasnya struktur organisasi yang berada di PT. LESTARI OSEAN INDONESIA, dapat kita lihat pada gambar 1.1.



### PT. LESTARI OSEAN INDONESIA



Gambar 1.1 Struktur Organisasi PT. Lestari Osean Indonesia

### 1.4 Lokasi Perusahaan

Alamat : Dapur 12, Sei Pelunggut, Pelunggut River, Sagulung,  
Kota Batam , Kepulauan Riau 29434.

Telepon : +62 823 7174 4045

Fax :

Email :

Jam Operasional : Senin-Jumat (08:00-17:00)

## 1.5 Ruang Lingkup Perusahaan

### 1.1.1 Fasilitas Perusahaan

#### 1. *Main Office*

Merupakan kantor utama general manager, tempat kantor yang mengurus karyawan dan sumber daya manusia, dikantor tersebut juga terdapat ruang rapat dan kantor staf karyawan divisi produksi bangunan baru.



*Gambar 1.1 Main Office*

#### 2. Fasilitas *Docking* Kapal

Adalah tempat proses pekerjaan pembuatan kapal pada perusahaan PT. LESTARI OSEAN INDONESIA dan sistem launching yang digunakan dalam peluncuran kapal.

##### a. Dok tarik (*slipway with airbag system*)

Digunakan untuk peluncuran kapal berjenis *tug boat* dan tongkang dengan menggunakan sistem *docking slipway* menggunakan *airbag* dibantu dengan menggunakan *crane*.



*Gambar 1.2 Dock slipway*

#### 3. *Workshop fabrikasi*

Pada *workshop fabrikasi* dilakukan proses pengerjaan komponen komponen yang akan digunakan pada kapal seperti *Kort nozzle*, *CNC plate* untuk frame, *Banding Plate*, perpipaan, *valve* dan *equipment*, dan alat *electric* yang akan digunakan selama proses

pengerjaan kapal.



*Gambar 1.3 Workshop*

Adapun Pembagian pekerjaan pada *workshop* sebagai berikut:

a. *Mesin Bending*

Merupakan pengerjaan dengan cara memberi tekanan pada bagian tertentu sehingga terjadi deformasi plastis pada bagian yang diberi tekanan. Pada bagian ini mesin bending pada umumnya digunakan pada pembuatan frame pada kapal seperti web frame pada kapal Tongkang, plat komponen lainnya yang akan dipasang pada kapal.



*Gambar 1.4 Mesin Bending*

b. *Mesin Shearing*

Mesin yang berfungsi untuk melakukan proses pemotongan plat secara mekanis. Proses pemotongan plat ini memanfaatkan Gaya geser dengan menggerakkan pisau potong yang menjepit plat logam. Pada bagian ini plat akan di potong yang akan digunakan pada kapal



*Gambar 1.5 Mesin Shearing*

*c. Mesin CNC*

Merupakan sistem otomatisasi mesin perkakas yang dioperasikan oleh perintah yang diprogram secara abstrak dan disimpan di media penyimpanan. Dalam penggunaan mesin cnc ini biasanya digunakan pada plat plat yang semestinya mengikuti standart seperti pemotongan *plimpsol*, nama kapal, *frame klass* Rina, dll.



*Gambar 1.6 Mesin CNC*

*4. Store*

Yaitu tempat karyawan dan Gudang penyimpanan stok barang yang akan digunakan dalam proses pembuatan kapal, selain itu berbagai alat fasilitas juga disimpan dan manajemen perbelanjaan dan data barang yang di order akan diurus disini. Disamping *store room*, terdapat juga *store painting* yaitu gudang bahan stok cat pada kapal.



*Gambar 1.7 Store*

### 5. *Heavy Equipment* (Alat-Alat Berat)

Pada *workshop mechanical* dilakukan proses pengerjaan reparasi mesin-mesin kapal seperti sistem propulsi, perpipaan, *valve* dan *equipment*. Disebelahnya ada *workshop electrical* yang menyimpan komponen perlengkapan kelistrikan yang dibutuhkan kapal.

Berikut alat-alat berat yang di miliki oleh perusahaan:

#### a. *Crane*



*Gambar 1.8 Crane*

#### b. *Loader*





*Gambar 1.9 Loader*

6. Mushola



*Gambar 1.10 Mushola*

7. Mess



*Gambar 1.11 Mess*

8. Toilet dan Tempat Wudhu



*Gambar 1.12 Toilet dan Tempat Wudhu*

9. Pos Security



*Gambar 1.13 Pos security*

9. Kantin



*Gambar 1.14 Kantin*

9. Gardu Listrik



*Gambar 1.15 Gardu listrik*