

BAB I

GAMBARAN UMUM PERUSAHAAN

1.1 Sejarah Singkat Perusahaan

Pada tahun 1995, PT Kreasijaya Adhikarya Dumai merupakan anak perusahaan dari PT KLK Plantation Holding di Malaysia yang dikelola oleh PT ADEI Plantation & Industry, dan bergerak dalam bidang pengumpulan hasil. Pada tahun 2013, PT Kreasijaya Adhikarya Dumai mengubah fungsinya menjadi industri pengolahan minyak kelapa sawit yang dikelola di bawah satu manajemen oleh PT KLK Dumai. Kemudian pada tahun 2014, PT Astra Agro Lestari memutuskan untuk bergabung dalam bentuk kerjasama pada PT Kreasijaya Adhikarya Dumai sebagai salah satu pemegang saham.



Gambar 1. 1 Logo PT Kreasijaya Adhikarya Dumai
Sumber: PT Kreasijaya Adhikarya Dumai

PT Kreasijaya Adhikarya Dumai, yang berlokasi di Jl. Datuk Laksamana, Komplek Pelindo 1, Dumai-Riau, merupakan perusahaan yang bergerak dalam industri pengolahan minyak kelapa sawit. Produk turunan yang dihasilkan oleh PT Kreasijaya Adhikarya Dumai adalah RBDPOL (*Refined Bleached Deodorized Palm Olein*), RBDPS (*Refined Bleached Deodorized Palm Stearin*), RBDPO (*Refined Bleached Deodorized Palm Oil*), dan PFAD (*Palm Fatty Acid Destillate*). Sementara itu, bahan baku yang digunakan dalam memproduksi produk turunan tersebut adalah CPO (*Crude Palm Oil*) yang berasal dari buah kelapa sawit yang telah melalui proses pengolahan sebelumnya.

untuk memastikan kualitas produk PT Kreasijaya Adhikarya Dumai, ada manajemen kontrol yang mengawasi berbagai departemen. Untuk mencapai tujuan perusahaan, departemen-departemen ini akan bekerja sama untuk mencapai tujuan bersama. diantaranya yaitu:

1. Departemen Keuangan bertanggung jawab atas pembayaran, pajak, pengaturan barang masuk dan keluar dari gudang (toko), serta penjualan produk.
2. Departemen HR dan GA mengawasi ketenagakerjaan, legalitas bisnis, hubungan internal dan eksternal, dan kesejahteraan karyawan dan perusahaan.
3. Departemen Produksi mengawasi pengolahan bahan baku hingga menjadi produk.
4. Departemen Logistik penerimaan, penumpukan, dan pelepasan barang/komoditas.
5. Departemen BOD (*Board of Directors*) terdiri dari kesekretariatan, keselamatan dan QMR, dukungan IT, perolehan, dan pengembangan bisnis.
6. Departemen Perawatan (*Maintenance Department*) Melakukan pengawasan dan pemeliharaan fasilitas pabrik untuk menjaga kondisi tetap baik. terdiri dari bagian utilitas, mekanik, dan elektrik.
7. Departemen QA/QC (*Quality Assurance / Quality Control*) bertanggung jawab atas kualitas bahan baku atau bahan pendukung kimia serta kualitas produk akhir.

1.2 Visi dan Misi Perusahaan

Dalam menjalankan operasi perusahaan, manajemen PT Kreasijaya Adhikarya Dumai memiliki visi dan misi berikut:

1. Visi

Menjadikan proses industri minyak nabati yang berkomitmen dan berkembang.

2. Misi

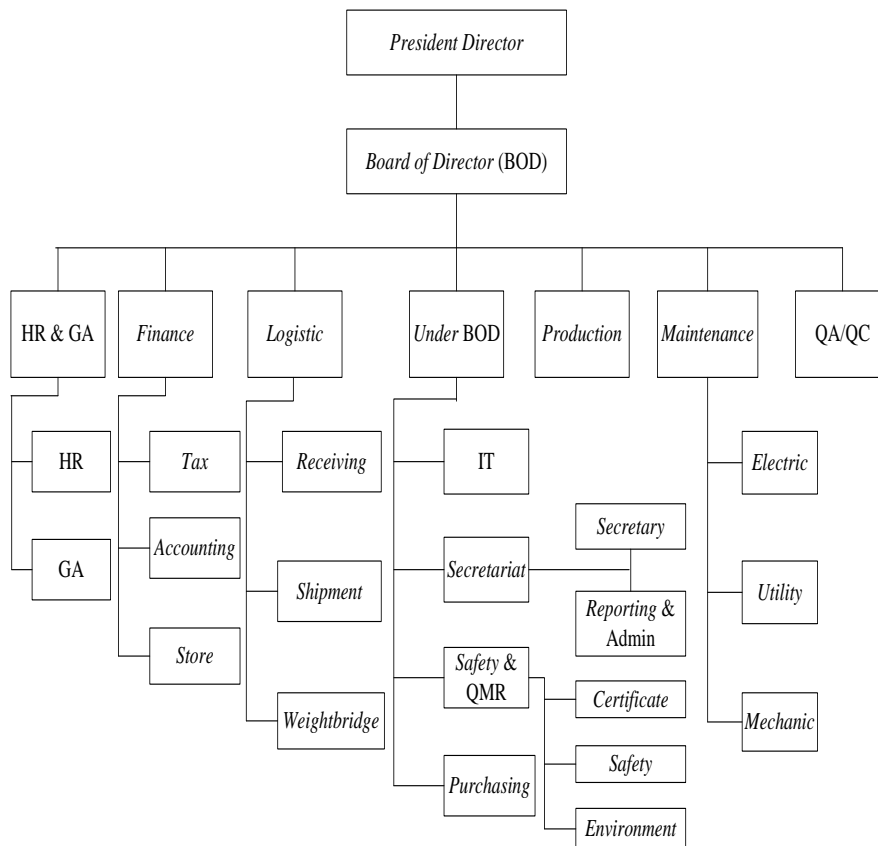
- a. Menghasilkan produk yang berkualitas demi kepuasan pelanggan dan menjaga industri yang ramah lingkungan.

- b. Menghasilkan benefit serta menciptakan sumber daya manusia yang kompeten dan berkualitas dengan mengutamakan keselamatan dan kenyamanan di lingkungan kerja
- c. Menjalin dan meningkatkan kemitraan baik secara internal maupun eksternal demi terciptanya keberhasilan yang signifikan.

1.3 Struktur Organisasi Perusahaan

Struktur organisasi mencakup komponen-komponen penyusun perusahaan PT Kreasijaya Adhikarya Dumai. Setiap sumber daya manusia dalam lingkup perusahaan memiliki posisi masing-masing. Dan setiap posisi ini memiliki tugas, tanggung jawab, dan kewenangan yang ditugaskan.

Struktur organisasi perusahaan yang dimiliki oleh PT Kreasijaya Adhikarya Dumai dapat dilihat pada Gambar 1.2 dibawah ini:



Gambar 1. 2 Struktur Organisasi PT Kreasijaya Adhikarya Dumai
 Sumber: PT Kreasijaya Adhikarya Dumai

Setiap departemen terbagi menjadi beberapa bagian yang masing-masing memiliki deskripsi pekerjaannya, diantaranya yaitu:

1. *President Director* (Direktur Utama)

Direktur utama adalah pemimpin tertinggi dalam perusahaan (eksekutif) atau administrator yang diberi tanggung jawab untuk mengkoordinasikan kegiatan yang sedang berlangsung dari perusahaan secara keseluruhan. direktur utama bertanggung jawab untuk memberikan arahan bagi pengembangan tujuan jangka pendek dan jangka panjang, kebijakan, anggaran, dan rencana operasional perusahaan, mengawasi interpretasi dan implementasi yang konsisten, serta rencana untuk mencapainya.

2. *Board of Directors* (Dewan Direksi)

Badan pengelola yang bertanggung jawab mengelola bagian tertentu dari perusahaan sesuai dengan bidangnya. tugasnya meliputi memberikan arahan kepada perusahaan sesuai dengan tujuan, visi, dan misi perusahaan. selain itu, dewan direksi juga memastikan bahwa perusahaan memiliki sumber daya keuangan yang cukup agar aktivitas bisnis berjalan lancar.

3. Departemen HR (*Human Resource*) & GA (*General Affair*)

- a. *Human Resource* terdiri dari *people and organization development*, *payroll*, dan layanan HR.
- b. *General Affair* terdiri dari *external affairs*, *GA services*, *receptionist*, dan *cleaning service*.

4. *Finance Department* (Departemen Keuangan)

- a. *Tax*: menangani pembayaran dan penerimaan pajak sesuai dengan peraturan yang berlaku.
- b. *Accounting*: menangani pembayaran, laporan material, perbankan, dan anggaran.
- c. *Store*: menangani penerimaan dan pengeluaran barang material.

5. *Departemen Logistik*

- a. *Receiving* (Penerimaan): mengatur pengiriman bahan baku material melalui truk, tongkang, dan tanker.

- b. *Shipment* (Pengiriman): mengatur pengeluaran dan pengiriman produk selesai melalui tanker atau tongkang.
 - c. *Wightbridge* (Timbangan): mengatur penerimaan dan pengeluaran material, barang, atau bahan baku melalui timbangan.
6. *Under BOD department*
- a. IT meliputi instalasi komputer, *software*, jaringan, CCTV, dan sistem.
 - b. *Secretariat* terbagi menjadi dua bagian yaitu: *secretary* dan *reporting & admin*. *Secretary* mengurus segala sesuatu yang terkait dengan administrasi *Director* dan *President Director*. *Reporting & admin* bertugas membuat pelaporan/*reporting daily report* harian untuk stok bahan baku material dan penggunaan *utilities*.
 - c. *Safety & QMR*: terbagi menjadi tiga bagian yaitu: *certificate*, *safety*, dan *environment*. *Certificate* berkaitan dengan sertifikasi perusahaan. *Safety* berkaitan dengan keselamatan pekerja dan perusahaan. *Environment* berkaitan dengan lingkungan perusahaan, seperti: limbah, amdal, dan lain-lain.
7. *Maintenance Department*
- a. *Electric*, yaitu berkaitan dengan hal-hal perbaikan listrik dan instrumen di perusahaan.
 - b. *Utility*, yaitu berkaitan dengan *boiler*, WWTP & RO, *turbine*, dan genset.
 - c. *Mechanic*, yaitu berkaitan dengan perbaikan dan perawatan pompa, *valve*, dan lainnya.