

# BAB I

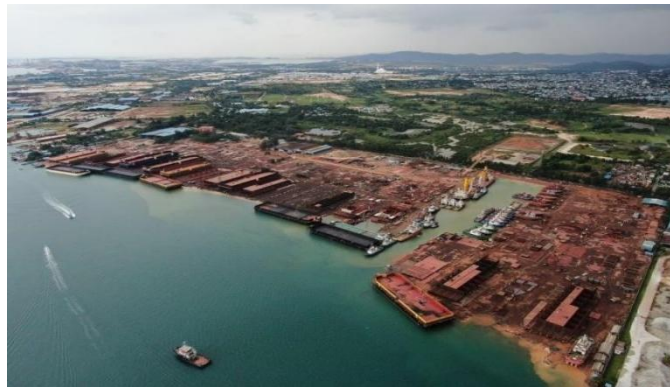
## GAMBARAN UMUM PERUSAHAAN

### 1.1. Profil Perusahaan

PT. Karya Teknik Utama merupakan perusahaan murni swasta nasional yang didirikan di Batam pada tanggal 19 maret 2001 sesuai dengan akta pendirian perusahaan No. 1 tahun 2001 dari kantor notaris Hatma Wigati, SH.

Bidang usaha dari perusahaan ini adalah industri pembangunan kapal dari berbagai ukuran dan berbagai jenis seperti : tongkang (*barge*), Tugboat, Crane Barge, Tongkang CPO, Tanker, kapal LCT, kapal pengangkut semen dan lain lain.

PT. Karya Teknik Utama mulai beroperasi pada bulan april 2001 dengan menyewa lokasi pembangunan kapal di samping PT. Pan Batam, Tanjung Uncang Batam. Di lokasi ini dengan peralatan kerja yang masih minim dan fasilitas kerja yang belum memadai perusahaan ini berhasil membangun satu unit tongkang dan selesai pembangunannya pada bulan juli 2001, untuk lebih jelas dapat dilihat pada Gambar 1.1.



Gambar 1. 1 *KTU SHIPYARD*

Sehubungan dengan adanya pesanan dua unit kapal tongkang, maka pada bulan juli 2001 perusahaan ini menyewa lokasi baru samping PT. Tri Karya Alam, Tanjung uncang, Batam Karena lokasi yang lama tidak memadai untuk pembangunan dua unit kapal tongkang sekaligus. Pada saat itu peralatan kerja perusahaan mengalami penambahan 2 unit mesin genset dan 1 unit *crawler*

*crane*. Kedua unit kapal tongkang tersebut selesai pembangunannya dan meluncurkan pada bulan oktober 2001.

Sejalan dengan laju pertumbuhan ekonomi Indonesia, maka pesanan pembangunan kapal terus mengalami kenaikan, sehingga perusahaan mempersiapkan perencanaan pembangunan kapal dengan jumlah unit lebih banyak dalam waktu bersamaan, karena di perlukan lokasi yang lebih luas dan peralatan kerja yang lebih memadai. Maka pada bulan oktober 2001 perusahaan kembali pindah dan menyewa lokasi di samping pelabuhan Sagulung, Sungai Binti, Batam. Di lokasi baru ini perusahaan mengalami perkembangan pesat di tandai dengan semakin meningkatnya pesanan pembangunan kapal, oleh karena itu perusahaan menambah peralatan kerja sehingga mampu membangun tujuh unit kapal sekaligus dalam waktu bersamaan.

Pada sekitar tahun 2003 perusahaan sudah mengalami perkembangan yang sangat besar sehingga lokasi yang sebelumnya disewa dapat dibeli oleh perusahaan dengan kapasitas produksi 7 bentangan kapal. Sehubungan dengan semakin meningkatnya pesanan, maka perusahaan melakukan ekspansi dengan membeli lokasi di sebelah lokasi yang sudah dibeli sebelumnya, sehingga pada saat itu kapasitas produksi perusahaan sudah mencapai 15 unit kapal tongkang dan 6 unit kapal Tugboat dapat dibangun dalam waktu yang bersamaan.

Pada sekitar bulan September tahun 2004 perusahaan kembali mempersiapkan lokasi baru di Jl. RE. Martadinata KM 2 Sekupang, Batam dan mulai beroperasi pada bulan januari 2005, lokasi tersebut disamping produksi juga terus ditenahi dan memperluas lokasinya dengan melakukan penimbunan ke arah laut, sehingga pada tahun 2011 lokasi tersebut sudah mempunyai kapasitas produksi 12 unit kapal dapat dibangun dalam waktu yang bersamaan. Begitu juga dengan lokasi yang ada disamping pelabuhan sagulung, sungai binti terus mengalami perkembangan yang sangat signifikan, sehingga sampai saat ini luas lahannya mencapai 35 hektar, mempunyai peralatan yang lengkap sehingga mampu membangun 25 unit kapal tongkang dan 12 unit kapal Tugboat dalam waktu yang bersamaan.

Sampai saat ini pada bulan Agustus 2015 PT. Karya Teknik Utama sudah memproduksi 1100 unit kapal yang terdiri dari berbagai jenis kapal dan berbagai ukuran dan saat ini kapal yang sedang dibangun mencapai nomor pembangunan 1815 *hull*. Pada saat ini PT. Karya Teknik Utama sudah mampu membangun berbagai kapal jenis baru seperti Crane Barge , Tanker, Cement Carrier (kapal pengangkut semen) dan lain-lain.

### **1.2. Visi dan Misi Perusahaan**

a. Visi

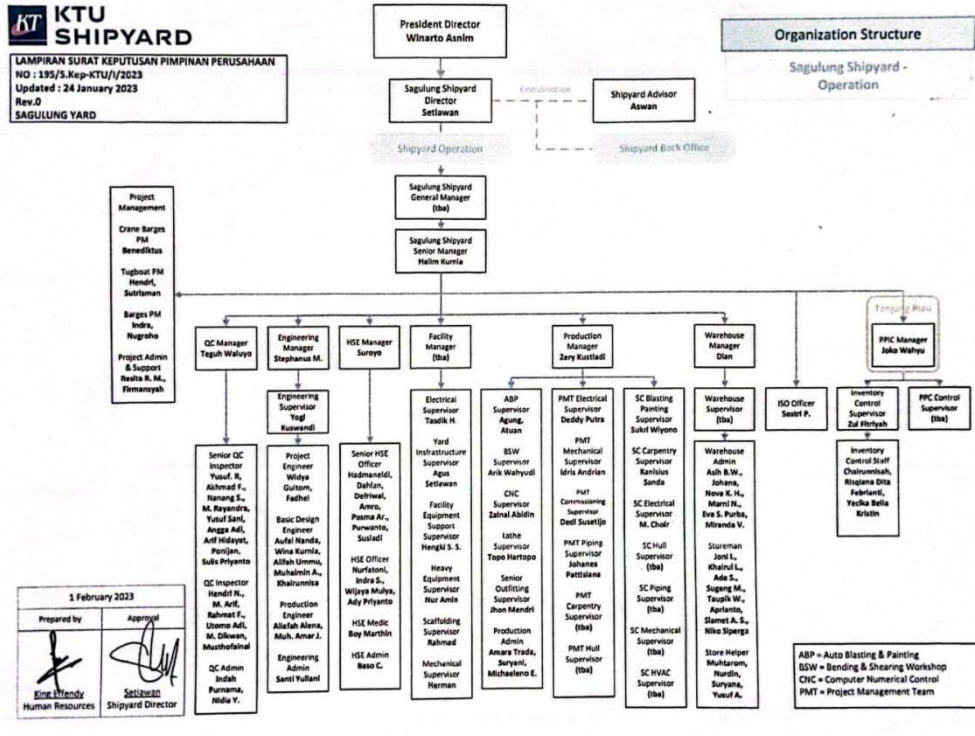
Adapun visi dari PT. Karya Teknik Utama adalah mampu berpartisipasi aktif dalam pembangunan industri maritim di republik Indonesia.

b. Misi

Adapun misi dari PT. Karya Teknik Utama adalah kepastian hubungan jangka panjang dengan pelanggan. Kepastian kualitas untuk menciptakan suatu mata rantai penyedia kapal yang tidak terputus.

### **1.3. Struktur Organisasi Perusahaan**

Di PT. Karya Teknik Utama memiliki struktur organisasi pekerjaan. Untuk lebih jelasnya struktur organisasi yang berada di PT. Karya Teknik Utama, dapat kita lihat pada Gambar 1.2.



Gambar 1. 2 Struktur organisasi perusahaan  
 Sumber PT KARYA TEKNIK UTAMA

### 1.4. Lokasi Perusahaan

Lokasi usaha dan kegiatan Industri kapal dan perbaikan kapal milik PT.

Karya Teknik Utama sebagai berikut:

Sagulung, Sungai Binti, Kota Batam, Provinsi Kepulauan Riau, Indonesia 29434.

Telp. : (0778) 8075060

Website : [info@ktushipyards.com](mailto:info@ktushipyards.com)

Tanjung Riau, Jl.TanjungRiau. Kawasan Industri Sekupang. Batam 29432, Indonesia.

Telp. : 0778 327691/0778 327692

*Website* : [info@ktushipyard.com](mailto:info@ktushipyard.com)

Marunda, RT.3/RW/7, Cilincing, Jakarta Utara, DKI Jakarta.

Telp. : +62 852 9033 1993

*Website* : [info@ktushipyard.com](mailto:info@ktushipyard.com)

Sekupang, Jalan RE.Martadinata KM 2, Batam.

Telp. : 021 691 0384

*Website* : [info@ktushipyard.com](mailto:info@ktushipyard.com)

### **1.5. Kebijakan perusahaan**

PT. Karya Teknik Utama sebagai perusahaan yang bergerak di bidang industri pembangunan kapal dalam aktivitas bisnisnya berupaya menghasilkan produk yang sesuai dengan harapan pelanggan dan selalu meningkatkan kepuasan pelanggan melalui peningkatan kinerja manajemen dan sistem manajemen secara berkelanjutan.

Dalam mencapai visi-misi perusahaan, manajemen PT. Karya Teknik Utama berkomitmen :

1. Memenuhi peraturan perundangan, persyaratan mutu, keselamatan kesehatan kerja, dan lingkungan yang berlaku baik terhadap pelanggan, pemerintah maupun pihak terkait sesuai standar mutu, bahaya dan aspek penting lingkungan perusahaan.
2. Mencegah kecelakaan kerja, penyakit akibat kerja dan pencemaran lingkungan dengan meminimalisasi resiko di area kerja dan mengoptimalkan proses dalam pengurangan limbah.
3. Efisiensi energi dan sumber daya alam.

Kebijakan ini di komunikasikan dan di terapkan kepada seluruh karyawan dan pihak ketiga yang terkait dengan aktivitas perusahaan secara konsisten.

### **1.6. Fasilitas Perusahaan**

Adapun fasilitas pelabuhan PT. Karya Teknik Utama yaitu:

1. Sistem distribusi listrik, sistem radio dan telekomunikasi.

2. Sistem *management* lalu lintas kapal di Fasilitas Pelabuhan dan alat bantu navigasi.
3. Peralatan dan sistem keamanan dan pengawasan.
4. Perairan yang dekat dengan tempat kapal sandar.

Untuk mendukung pelayanan terminal khusus (Tersus) PT. Karya Teknik Utama menyediakan fasilitas pokok sebagai berikut ;

#### 1. Akses Pintu Masuk

- a. Akses dari darat ada dua pintu untuk masuk ke area fasilitas pelabuhan melalui pos utama dan pos kedua, untuk karyawan KTU Shipyard masuk melalui pos utama, sedangkan subcont harus melalui pintu masuk pos kedua, dan tamu harus melalui pemeriksaan dan meninggalkan kartu identitas diri.
- b. Untuk tamu yang masuk ke daerah *main office* terminal khusus (Tersus) PT. Karya Teknik Utama harus melalui pos utama pelabuhan dan harus didampingi oleh petugas yang berwenang untuk kendaraan tamu parkir di luar area fasilitas Pelabuhan yang sudah disediakan. Untuk lebih jelasnya kondisi pintu masuk utama yang berada di PT.

Karya Teknik Utama, dapat kita lihat pada Gambar 1.3.



Gambar 1. 3 Pintu gerbang utama

Sumber PT KARYA TEKNIK UTAMA

- c. Akses dari laut melalui perairan selat dan masuk melalui dermaga/Jetty terminal khusus (Tersus) PT. Karya Teknik Utama.

## 2.Pos Keamanan

Terminal khusus (Tersus) PT. Karya Teknik Utama saat ini mempunyai 2 buah pos security, yaitu : pos utama dan pos 2, terletak di Pintu gerbang dan berada disisi bagian depan *main office* dan sebelah timur dari pos utama. Merupakan salah satu akses masuk ke fasilitas pelabuhan dari darat. Untuk lebih jelasnya aktivitas pos utama yang berada di PT Karya Teknik Utama, dapat kita lihat pada Gambar 1.4.



Gambar 1. 4 Pos utama

Sumber PT KARYA TEKNIK UTAMA

Pos pantau terletak di beberapa titik dilapangan KTU Shipyard, untuk memantau keamanan di fasilitas pelabuhan dan di sekitar perairan dan tempat fabrikasi. Untuk lebih jelasnya aktivitas pos pantau yang berada di PT Karya Teknik Utama, dapat kita lihat pada Gambar 1.5.



Gambar 1. 5 Pos pantau

Sumber PT KARYA TEKNIK UTAMA

### 3. Co2 dan Listrik

Untuk kebutuhan Oksigen Co2 terminal khusus (Tersus) PT Karya Teknik Utama menggunakan tangki suplayer Co2. Untuk lebih jelasnya fasilitas tangki *suplayer* Co2 yang berada di PT Karya Teknik Utama , dapat kita lihat pada Gambar 1.6.



Gambar 1. 6 Tangki Co2

Sumber PT KARYA TEKNIK UTAMA

Selain itu adalagi fasilitas untuk listrik dari PLN dan *generator set*. Untuk lebih jelasnya fasilitas PLN yang berada di PT. Karya Teknik Utama, dapat kita lihat pada Gambar 1.7 dan 1.8.





Gambar 1. 7 Generator set dan listrik PLN

Sumber PT KARYA TEKNIK UTAMA

#### 4.Dermaga

Dermaga yang terdapat di PT. Karya Teknik Utama ini adalah tambat. Untuk lebih jelasnya fasilitas dermaga atau *jetty* yang berada di PT. Karya Teknik Utama, dapat kita lihat pada Gambar 1.9.



Gambar 1. 8 Jetty

Sumber PT KARYA TEKNIK UTAMA

#### 5.Workshop

*Whorkshop* tempat untuk melakukan perbaikan pada mesin kendaraan berat yang rusak atau mau dilakukan serfis pada mesin kendaraan yang digunakan dalam proses distribusi dan pabrikasi kapal baik untuk kapal bangunan baru maupun perbaikan.Untuk lebih jelasnya fasilitas *workshop* yang berada di PT Karya Teknik Utama, dapat kita lihat pada Gambar 1.10.



Gambar 1. 9 Workshop

Sumber PT KARYA TEKNIK UTAMA

#### 6.Store I dan II

*Store I dan II ini merupakan tempat dimana difungsikan sebagai penyimpanan barang seperti aksesoris untuk kapal, mesin-mesin kapal dan alat kelistrikan kapal. Untuk lebih jelasnya fasilitas gudang yang berada di PT. Karya*

*Teknik Utama, dapat kita lihat pada Gambar 1.11*



Gambar 1. 10 Store I & II

Sumber PT KARYA TEKNIK UTAMA

#### 7.Store III

*Store III adalah tempat untuk menyimpan barang peralatan kapal seperti tali tambat, propeller kapal dan lainnya yang berhubungan dengan peralatan dalam sebuah kapal, dapat kita lihat pada Gambar 1.12.*



Gambar 1. 11 Store III

Sumber PT KARYA TEKNIK UTAMA

#### 8. Bengkel Bubut

Bengkel ini menggunakan mesin utama mesin bubut untuk keperluan pembubutan pada *shaf propeller* tugboat dan kepentingan lainnya yang mengandalkan mesin bubut, dapat kita lihat pada Gambar 1.13.



Gambar 1. 12 Bengkel bubut

Sumber PT KARYA TEKNIK UTAMA

#### 9. Bengkel CNC

Bengkel ini merupakan bengkel yang menggunakan sistem otomasi mesin perkakas yang dioperasikan oleh perintah yang diprogram secara abstrak untuk proses fabrikasi bahan yang diperlukan sebuah kapal tongkang atau Tugboat serta untuk keperluan lainnya, dapat kita lihat pada Gambar 1.14.



Gambar 1. 13 Bengkel CNC

Sumber PT KARYA TEKNIK UTAMA

#### 10. Bengkel *Auto Blast*

Bengkel *auto blast* merupakan bengkel yang mempunyai mesin blasting yang metodenya efektif untuk menghilangkan kontamina permukaan, membersihkan dan menghaluskan permukaan yang halus sebelum menerapkan primer atau pelapis pada bahan yang diperlukan sebuah bangunan baru kapal, dapat kita lihat pada Gambar 1.15.



Gambar 1. 14 Bengkel auto blast

Sumber PT KARYA TEKNIK UTAMA

## 11. Bengkel *Bending*

Bengkel yang dapat digunakan untuk menekuk material seperti plat dan pipa yang diperlukan dalam sebuah bangunan baru kapal serta item-item yang melengkung yang dibutuhkan, dapat kita lihat pada Gambar 1.17.



Gambar 1. 15 Bengkel bending

Sumber PT KARYA TEKNIK UTAMA