

BAB 1

GAMBARAN UMUM PERUSAHAAN

1.1. Sejarah Singkat Perusahaan

PT. PERTAMINA (Persero) RU II *PRODUCTION* Sei Pakning mulai dibangun tahun 1968 oleh *Refining Associates Canada Ltd (reficen)*, mulai beroperasi pada bulan Desember 1969, dan kemudian pada tahun 1975 seluruh operasi kilang dialihkan dari *REFICAN* ke PERTAMINA hingga kini. Kapasitas operasi kilang rata-rata saat ini mencapai 50.000 barel perhari.

Pengolahan minyak mentah (*crude oil*) dioperasikan oleh 4 fungsi operasi, yaitu:

1. CDU (*Crude Distilating Unit*)
2. ITP (Instalasi Tangki dan pengapalan)
3. Laboratorium
4. Utilities

1.1.1 CDU (Crude Distilating Unit)

Pada CDU dilakukan proses distilasi atmosferik, yaitu proses pemisahan fraksi-fraksi dari minyak bumi secara fisika berdasarkan perbedaan titik didihnya pada tekanan satu atmosfer atau sedikit di atasnya. Komposisi dari *crude oil* yang diolah dan produk yang dihasilkan adalah sebagai berikut:

<i>Crude oil</i>	Produk
SLC (Sumatra <i>Light Crude</i>) 83% Vol	Naptah 8% V
LCO (Lirik <i>Crude oil</i>) 15% Vol	Kerosen 13% V
SPC (Selat Panjang <i>Crude</i>)	ADO (diesel) 19% V
LLC (Lalang <i>Light Crude</i>) 1% Vol	LSWR (residue) 60% V
Injeksi <i>Slop Oil</i>	

Tabel 1. 1 Komposisi Crude oil dan Produk

1.1.2 ITP (Instalasi Tangki dan Pengapalan)

Secara umum tugas dari ITP Kilang PT. PERTAMINA Sei Pakning adalah:

1. Menangani pengoperasian tangki *crude* dan produk.
2. Proses bongkar (*unloading*) minyak mentah muat (*loading*) produk.
3. Pengelolaan seperator (penampung sementara buangan minyak).

1.1.3 Laboratorium

Laboratorium kilang berfungsi untuk mengawasi mutu minyak mentah sebagaiumpam CDU (*crude oil*), *steam*, dan air melalui proses analisa untuk menjamin sesuai dengan spesifikasi yang diinginkan.

1.1.4 Utilities

Keberadaan unit utilities dimaksudkan dengan sebagai unit yang memproduksi dan mendistribusikan kebutuhan-kebutuhan vital unit operasi yang berupa: air, udara bertekanan, listrik, *steam*, dan *fuel oil*. Fungsi unit utilities di Kilang PT. PERTAMINA Sei Pakning adalah:

1. Mengelolah WTP (*Water Treatment Plant*) sejangat dan *Water Intake* Sungai Dayang.
2. Pengoperasian Boiler (penghasil *steam*)
3. Pengoperasian WDcP (*Water Decolorizing Plant*) dan RO (*Reverse Osmosis*).
4. Pengoperasian Pembangkit Listrik (*Power Plant*).
5. Pengoperasian Udara Bertekanan (*Compression Air*).

Pengoperasian Pembangkit Listrik (*Power Plant*) berfungsi mencatu tenaga listrik untuk kebutuhan kilang, Perkantoran, Balai Pengobatan, Rumah Bersalin, Perumahan sarana lainnya, WIS Sungai Dayang, WTP, serta area NDB dengan pembangkit berupa Gas Turbin Generator dan Diesel Genset.

Jika kilang mengolah minyak mentah sebanyak 50 MBSD, pembangkitan daya listrik di *Power Station* rata-rata sebesar kurang lebih 1800 KW, yaitu untuk memenuhi kebutuhan daya listrik di area kilang kurang lebih 1200 KW dan untuk diluar kilang kurang lebih 600 KW.

Untuk menjamin kehandalan catu daya listrik, pada kondisi normal dioperasikan beberapa unit Gas Turbin Generator untuk mencukupi kebutuhan daya listrik tersebut. Sebagai contoh, jika mengoperasikan 4 unit Gas Turbin Generator, besarnya daya yang dibangkitkan masing-masing Gas Turbin Generaor adalah sebagai berikut:

1. 900-06-GE-1 = 200 KW.
2. 900-06-GE-3 = 200 KW.
3. 900-06-GE-5 = 200 KW.
4. 900-06-GE-6 = 1200 KW.

Output tegangan 3,3 kV 3 fasa dengan Frekuensi 50 Hz dari masing-masing generator disatukan dalam *Synchronizing Bus*, yang kemudian dibagi 13 *Outgoing Feeder* untuk masing-masing beban termasuk motor penggerak pompa-pompa vital berdaya besar, yaitu 946-P1 A/B (pompa *feed*), 946-P2 A/B (pompa *loading*) dan 101-P6 B/C (pompa residu).

Sistem penyaluran daya listrik menggunakan kabel bawah tanah (*underground cable*) pada tegangan menengah sebesar 3,3 kV 3 fasa. Untuk kebutuhan tegangan rendah 380 V 3 fasa, digunakan *transformator* penurun tegangan sebanyak 12 trafo di area kilang dan 8 trafo di area perumahan.

Untuk mencegah dan membatasi kerusakan pada jaringan distribusi listrik beserta peralatan yang dicatu, diperlukan suatu sistem perlindungan (proteksi). Alat pengaman dalam sistem perlindungan mendeteksi keadaan gangguan dan mengirimkan sinyal kepemutus tenaga untuk mengisolasi atau memisahkan sistem yang terganggu terhadap sumber tegangan secara cepat dan tepat. Oleh karena itu sangat diperlukan kehandalan dari alat pengaman, yaitu dalam keadaan normal

harus menjamin kelancaran operasi, dan dalam keadaan tidak normal harus dapat memutus rangkaian dengan cepat dan tepat.

1.2. Kilang Produksi BBM RU II Sei Pakning

Kilang produksi BBM RU II Sei Pakning adalah bagian dari PERTAMINA RU II Dumai yang merupakan kilang minyak dari *Business Group* (BG) pengolahan pertamina.

Kilang Produksi BBM Sei Pakning dengan kapasitas terpasang 50.000 perharidibangun pada tahun 1968 oleh *Refining Associates Canada Ltd (Reficen)* diatas tanah seluas 280 H. Selesai tahun 1969 dan beroperasi pada bulan Desember 1969.

Pada awal operasi kilang, kapasitas pengolahannya, baru mencapai 25.000 barel perhari. Pada bulan September 1975, seluruh operasi kilang beralih dari *Reficen* kepada pihak pertamina. Semenjak itu kilang mulai menjalani penyempurnaan secara bertahap sehingga, produk dan kapasitasnya dapat ditingkatkan lagi.

Menjelang akhir tahun 1977, kapasitas kilang meningkat menjadi 35.000 barel perhari. Mencapai 40.000 barel pada tahun April 1980. Dan sejak tahun 1982, kapasitas kilang menjadi 50.000 barel perhari, sesuai kapasitas terpasang.



Gambar 1. 1 Kilang Produksi PT. PERTAMINA RU II Sei Pakning
Sumber : Dokumen Pertamina

Gambar1. 1 Kilang Produksi PT. PERTAMINA RU II Sei Pakning
Sumber : Dokumen Pertamina

1.3. Bahan Baku PT. PERTAMINA RU II Sei Pakning

Bahan baku adalah minyak mentah (*Crude Oil*) yang terdiri dari:

1. SLC (*Sumatera Light Crude*)
2. LCO (*Liric Crude Oil*)
3. SPC (*Selat Panjang Crude*)

Asal bahan baku yaitu:

1. SLC (*Sumatera Light Crude*) berasal dari lapangan Minas dan Duri. Yang dihasilkan PT. *Caltex Pacific* Indonesia (CPI), dikirim ke sei pakning menggunakan kapal laut yang berboobot 17.000-35.000 dwt dari Dumai.
2. LCO (*Liric Crude Oil*) berasal dari lapangan lirik yang dihasilkan Pertamina, dengan kapal laut dikirim ke Sei Pakning.
3. SPC (*Selat Panjang Crude*) berasal dari selat panjang yang dihasilkan kontaktor bagi hasil (Petro Nusa Bumi Bhakti), dikirim dengan kapal laut Sei Pakning

Minyak mentah (*Crude Oil*) yang diterima dari kapal tampung dalam 7 buah tangki penimbun yang dilengkapi dengan fasilitas pemanas. Dalam tangki penimbun terjadi proses pengendapan secara gravitasi sehingga kandungan air yang mempunyai berat jenis yang lebih besar akan mengendap pada dasar tangki, dan dibuang (di *Drain*) keadaan parit yang dihubungkan dengan bak penampung (*Sperator*).

1.4. Proses Pengolahan

Proses pengolahan minyak di PT. PERTAMINA (Persero) RU II Sei Pakning terdiri dari :

1. Pemanasan Tahap Pertama

Minyak mentah dengan temperatur 45-50⁰C, dipompakan dari tangki penampung melalui pipa, dialirkan kedalam *pre-heater*, sehingga dicapai temperatur kurang lebih 140-145⁰C, kemudian dimasukan ke *Desalter* untuk mengurangi dan menghilangkan garam-garam yang terbawa minyak mentah (*Crude Oil*).

2. Pemanasan Tahap Kedua

Setelah melalui pemanasan tahap pertama, minyak dialirkan kedalam *Heater*, sehingga mencapai temperatur 325-330⁰C. Pada temperatur tersebut minyak akan berbentuk uap dan cairan panas, kemudian dimasukan kedalam kolom fraksinasi (Bejana Distilasi T-1) untuk proses pemisahan fraksi minyak.

3. Pemisahan Fraksi-Fraksi

Didalam kolom fraksinasi terjadi proses distilasi, yaitu pemisahan fraksi yang satu dengan yang lainnya berdasarkan perbedaan titik didih (*Boilding rangenya*). Fraksi-fraksiminyak akan terpisah dengan sendirinya pada *tray-tray* yang tersusun secara bertingkat-tingkat didalam kolom *Fraksinasinya* Tabel 1.1

1.5. Visi dan misi perusahaan

Kilang pertamina Sei Pakning bercahaya bersih, cantik, handal dan terpercaya.

Visi

❖ Bersih

1. Terciptanya budaya kerja yang dilandasi oleh nilai-nilai spiritual.
2. Mempunyai citra yang baik kedalam maupun keluar perusahaan.
3. Peduli terhadap lingkungan dan kualitas hidup.

❖ Cantik

1. Selaras, serasi, dan seimbang serta tertera dan tersistem
2. Mempunyai etika yang tinggi, baik secara individu maupun perusahaan.
3. Dicintai baik oleh pekerja dan keluarga maupun masyarakat.

❖ Handal

1. Mampu memberi jaminan terhadap pelanggan melalui kualitas pelayanan yang prima
2. Meningkatkan kualitas proses, sistem, produk, dan pelayanan secara terusmenerus
3. Terciptanya lingkungan kerja yang menumbuh kembangkan kreativitas pekerja.

❖ Terpercaya

1. Konsisten melakukan tata nilai dan etika bisnis perusahaan.
2. Melaksanakan *good corporate governance* yang akan menumbuhkan kepercayaan dari *stake holder* dan akan meningkatkan upaya penciptaan nilai (value).

Misi

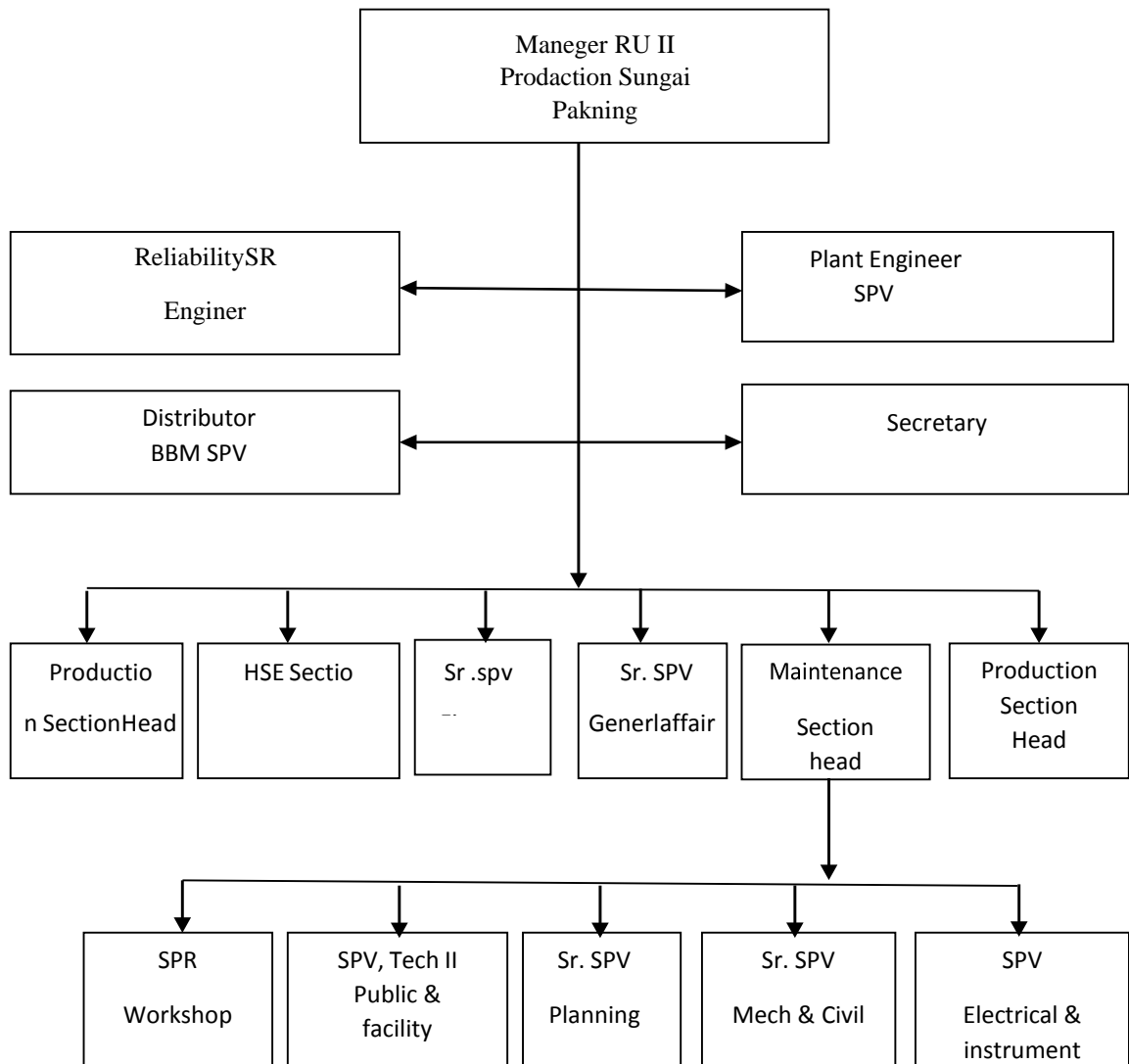
1. Melakukan usaha dibidang energi dan petrokimia.
2. Merupakan entitas bisnis yang dikelola secara profesional, kompetitif, dan berdasarkan tata nilai unggulan.
3. Memberikan nilai tambah lebih bagi pemegang saham, pelanggan, pekerja dan masyarakat secara mendukung pertumbuhan ekonomi nasional.

1.6. Struktur Organisasi PT. Pertamina (persero)RU II Sungai Pakning

Untuk memperlancar kegiatan perusahaan, maka dibutuhkan Struktur Organisasi guna untuk mengetahui dan menempatkan para personal dibidang

tugasnya masing-masing. Pertamina RU II Sungai Pakning dalam menjalankan operasi menggunakan *line on-staff organization* yang terdiri dari beberapa staff dengan tugas yang berbeda- beda dan bertanggung jawab dalam koordinasi satu pimpinan

Struktur Organisasi Pertamina RU II Sungai Pakning



Gambar 1. 2 Struktur Organisasi Pertamina RU-II Sungai Pakning

Sumber : PT. Pertamina RU II Sungai Pakning.

1. Manager produksi sungai pakning

Manager adalah seseorang yang berwenang memimpin karyawan di sebuah perusahaan /instansi. Tugas pokoknya adalah :

- a. Memimpin dan mendorong upaya untuk mencapai visi dan misi perusahaan dikilang BBm Sungai Pakning .
- b. Memimpin, mengendalikan dan memantau pengolahan dan pengembangan SDM.
- c. Merencanakan, Meneliti menyetujui dan realisasi rencana kerja, rencana anggaran operasi, rencana anggaran investasi jangka pendek, menengah dan panjang pengelolaan lingkungan keselamatan dan kesehatan kerja, operasi kilang, pemeliharaan kilang dan fungsipenunjang

2. leader reliability

Tugas pokoknya adalah :

- a. Merekomendasikan tindakan pemeliharaan listrik, mekanik dan instrument.
- b. Mengelola dan mengembangkan database pemeliharaan untuk keperluan analisa , evaluasi dan pelaporan.

3. Plant engineer supervisor

Tugas pokoknya adalah :

- a. Melakukan pemantauan terhadap kualitas produk.
- b. Melakukan upaya penghematan dengan memperhatikan kehandalan Operasi.
- c. Mengawal jalannya operasi agar berbeda di bawah baku mutu lingkungan yang telah ditetapkan oleh pemerintah .

4. Distribution BBM supervisor

Mengatur, mengawasi dan bertanggung jawab atas perencanaan pengolahan harian, penyediaan *Crude Oil* serta penyaluran produksi sesuai rencana yang telah ditentukan guna mencapai target operasikilang secara optimal.

5. Secretary

Secretary adalah seseorang yang dipercayai atasan atau menejer untuk mengerjakan suatu pekerjaan. tugas pokok adalah :

- a. Menerima, menyampaikan informasi baik lisan maupun tulisan kepada manajer produksi produksi BBM Sungai Pakning.
- b. Menerima perintah langsung dari manajer produksi BBM Sungai Pakning untuk kepentingan perusahaan sehari-hari.
- c. Mempersiapkan bahan surat-surat untuk keperluan rapat manajer produksi.

6. Section head production

Mengkoordinir, merencanakan, mengevaluasi pelaksanaan pengoperasian utilities dan laboratorium serta segala kebutuhan, kelengkapan yang berkaitan dengan kegiatan operasi kilang secara aman, efektif dan efisien sesuai dengan target yang ditetapkan.

7. Section head HSE

Mengkoordinasikan, merencanakan, meneliti analisa, menyetujui dan mengawasi pelaksanaan pencegahan, penanggulangan, pemantauan terjadinya kebakaran, kurikulum pelatihan, pengadaan peralatan serta administrasi lingkungan keselamatan dan kesehatan kerja.

8. Section Head Maintenance

Sebagai jasa pemeliharaan kilang agar semua peralatan kilang berfungsi dengan baik. Menyelenggarakan pekerjaan jasa dan kontruksi sipil, mekanik dan listrik.

9. Section heat procurement

Menjamin stok minimum material perusahaan , mengatur proses pelelangan dan tender perusahaan, menjamin tersedianya transportasi perusahaan .

10. Senior supervisor general affairs

Dalam *general affairs* ini memproses kegiatan yang berkaitan dengan pelayanan dan kesejahteraan serta pengembangan sumber daya manusia.

11. Senior supervisor finance refinery

Mengkoordinir, merencanakan, mengevaluasi dan mengawasi serta menyelenggarakan kegiatan fungsi keuangan yang meliputi penyusunan, pelaksanaan dan pelaporan anggaran, pengolahan, penerimaan dan pengeluaran dana seta pelaksanaan akutansi keuangan sesuai dengan standard akutansi keuangan yang berlaku.

12. Asisten operasional data dan sistem

Menyediakan sarana komunikasi , sarana fasilitas administrasi PC dan laptop dan menjamin operasional internet .

13. Senior supervisor gen del poly/ rumah sakit

Berupaya menjaga kesehatan pekerja, pengaturan secara berkala *medical check* kesehatan pekerja, menyelenggarakan perawatan inap dan *emergency*.

14. Head of marine

Pengaturan proses muat dan sandar kapal, penanggulangan pencemaran perairan berkoordinasi dengan pemerintah/direktur hubungan laut dalam penanggulangan bersama.